

Educación
Parvularia

Herramienta para el Desarrollo y Aprendizaje



Taller: **Calibración para
el uso de las rúbricas**
DIA Educación Parvularia

› **Material de apoyo para los equipos pedagógicos**



Taller

Calibración para el uso de las rúbricas

DIA Educación Parvularia

**Material de apoyo para los equipos
pedagógicos**

Contenidos

Objetivos

Recomendaciones para el taller

Recordemos:

- ¿Qué es el DIA Educación Parvularia?
- ¿Qué son las rúbricas?

Ejercicio inicial

Confiabilidad y calibración: una meta que alcanzar en la evaluación

- Paso 1: Lograr acuerdo en cuanto al contenido de la rúbrica
- Paso 2: Aplicación conjunta de la rúbrica usando el mismo ejemplo

Manos a la obra: calibración

Nota: Este taller forma parte de la Etapa 1: Organizar el proceso de la implementación.



Objetivos

- › Relevar la importancia de la **confiabilidad** en el proceso de evaluación.
- › Comprender la importancia de la **calibración** en el uso de la rúbrica para alcanzar la confiabilidad en el proceso evaluativo.
- › Poner **en práctica lo aprendido sobre calibración** en las rúbricas de evaluación del DIA Educación Parvularia.

Recomendaciones para el taller



- **Indicaciones:**

- Designar a una persona o más para revisar con anticipación el material y guiar el taller.
- Pueden participar todas las personas que formen parte del equipo pedagógico, es decir, educadoras, técnicos o coeducadoras, y que estén involucradas en la implementación del DIA Educación Parvularia, especialmente aquellas que realicen documentación pedagógica y tengan interacciones con los niños y niñas.
- El equipo pedagógico debe elegir una rúbrica para realizar el ejercicio práctico final.

- **Recursos necesarios:**

- Se recomienda tener una copia impresa de este documento para la persona que guiará el taller.
- Deben asegurarse de tener la presentación en PowerPoint lista para mostrar.
- Se recomienda preparar el espacio para que sea cómodo y agradable para sus participantes.

- **Tiempo estimado:**

- Se requieren 90 minutos para la implementación del taller.

Recordemos:

¿Qué es el DIA Educación Parvularia?



El Diagnóstico Integral de Aprendizajes de Educación Parvularia es una herramienta de implementación voluntaria para la evaluación formativa y auténtica del desarrollo y aprendizaje de los niños y las niñas de los Niveles de Transición.

Sus resultados son para el uso interno del centro educativo y tienen como objetivo apoyar la toma de decisiones informada de los equipos pedagógicos y directivos, y aportar en la mejora continua de las oportunidades educativas que se brindan en educación parvularia.

¿Qué son las rúbricas?



El DIA Educación Parvularia se basa en el uso de rúbricas, a partir de las cuales se evalúan distintos Objetivos de Aprendizaje que forman parte de los Núcleos de Aprendizaje de las Bases Curriculares del nivel.

Las rúbricas contienen cuatro niveles de desempeño: Profundizando, Consolidando, Desarrollando y Comenzando. Cada uno describe cómo el aprendizaje en cuestión progresa hasta completar el objetivo. Este progreso se observa mediante distintos criterios como la autonomía y dificultad del contexto, entre otros.

Ejemplo de los niveles de desempeño de las rúbricas

Profundizando	Consolidando	Desarrollando	Comenzando
El niño o la niña expresa sus pensamientos y experiencias personales, familiares y/o comunitarias, jugando con sus pares a representar una historia con acontecimientos secuenciados, en torno a una idea elaborada en conjunto con ellos.	El niño o la niña expresa sus pensamientos y experiencias personales, familiares y/o comunitarias, jugando con sus pares a representar un rol y acontecimientos aislados (no secuenciados).	El niño o la niña expresa sus pensamientos y experiencias personales, familiares y/o comunitarias, jugando a representar un rol y acontecimientos aislados, de manera individual o en paralelo a sus pares.	El niño o la niña expresa sus pensamientos y experiencias personales, familiares y/o comunitarias, simulando que un objeto representa otra cosa o que cumple un propósito diferente, de manera individual o en paralelo a sus pares.

¡Las y los invitamos a conocer las rúbricas disponibles para el proceso 2024!

Ejercicio **inicial**



– Una vez revisadas las rúbricas disponibles para el proceso 2024, responda de forma individual y luego comparta con el grupo.

– Tiempo: 20 minutos

- **¿Qué pensaba antes sobre las rúbricas?**
- **¿Qué pienso ahora sobre las rúbricas?**
- **¿A qué desafíos puedo enfrentarme al usar las rúbricas?**

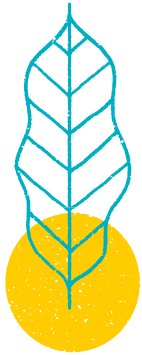
► **Atención:** La persona guía debe intentar hacer relaciones entre las percepciones y desafíos que se van compartiendo.



Confiabilidad y calibración: una meta que alcanzar en la evaluación



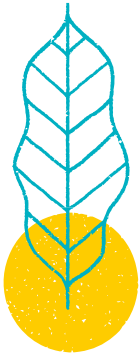
¿Qué es la **confiabilidad** y cuál es su importancia en el **proceso evaluativo**?



La confiabilidad es la medida en que un instrumento de evaluación, aplicado en iguales contextos, obtiene los mismos resultados de manera sistemática. Es decir, ante los mismos datos, sin importar el momento o la persona que aplique el instrumento, se obtendrán los mismos resultados.

Cada rúbrica es un instrumento que ayuda a evaluar, es decir, a valorar el desempeño que se expone en los datos que se recogen (registros descriptivos, fotos, videos, etc.). Para que la evaluación sea CONFIABLE, las personas que aplican una misma rúbrica deben entenderla de la misma manera. Por el contrario, si una persona fuera más exigente y otra menos, los resultados no tendrían confiabilidad, por ende, no se podría creer en esa evaluación.

¿Qué papel juega la **calibración**?



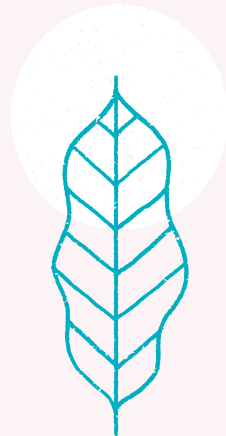
Para lograr la confiabilidad, en los procesos de evaluaciones masivas u oficiales, se realiza una **calibración**. En palabras simples, se trata de lograr acuerdo entre quienes aplican el instrumento. Para ello, se realizan, al menos, dos pasos:

Paso 1: Lograr acuerdo en cuanto al contenido de la rúbrica.

Paso 2: Aplicación conjunta de la rúbrica con el mismo ejemplo.

En las siguientes láminas, exploraremos cada uno de los pasos con ejemplos y recomendaciones que ayudarán a agilizar el proceso.

> **Paso 1.** _____



Lograr acuerdo en cuanto al contenido de la rúbrica

En el Paso 1, se revisa conjuntamente el contenido del instrumento, deteniéndose para discutir y asegurarse de que todos comprenden. El objetivo es garantizar un entendimiento compartido, por lo que se sugiere tomar notas directamente en el instrumento para recordar los acuerdos alcanzados.

- > **Actividad:** leer en conjunto el siguiente ejemplo, centrando su atención especialmente en las acciones que realiza el equipo.



> Paso 1 / Ejemplo

Los equipos pedagógicos de una escuela municipal se preparan para aplicar el DIA Educación Parvularia. En total son cuatro equipos: dos de NT1 y los otros dos de NT2 (cuatro educadoras y seis técnicos).

En esta ocasión abordarán el desarrollo de la conciencia fonológica, y lo aplicarán en todos sus cursos, para poder construir estrategias de enseñanza en conjunto.

Para esto, se juntaron con la rúbrica de conciencia fonológica impresa. Fueron leyendo en voz alta desde el título de la rúbrica y luego cada nivel de desempeño de izquierda a derecha. También leyeron los ejemplos y las consideraciones para su aplicación. Cuando leyeron el Objetivo de Aprendizaje asociado, se presentó el siguiente escenario:



Educadora 1: Creo que el objetivo nos pide que centremos nuestra atención en los atributos fonológicos de las palabras. ¿Están de acuerdo con mi interpretación?

Educadora 2: Yo entendí otra cosa. Creo que se refiere a las sílabas. Es decir, a poder segmentar palabras en sílabas. ¿O no?

Técnico 1: Pero en nuestro curso no solo trabajamos eso, sino que también que los niños y niñas reconozcan el sonido inicial o el final.

Técnico 2: Estoy de acuerdo, también hemos tenido experiencias con la rima.

Educadora 1: Ok, pensemos un poco. Todo lo que hemos mencionado son maneras de trabajar conciencia fonológica, pero ¿a qué se referirá el OA si habla de atributos fonológicos de las palabras?

Educadora 3: Creo que es transversal a todo lo que mencionaron las colegas: segmentar palabras en sílabas, identificar el sonido inicial y trabajar con las rimas habla de los sonidos, es decir, implica la escucha de las palabras o de los sonidos. Es decir, trabajamos solo desde la oralidad.

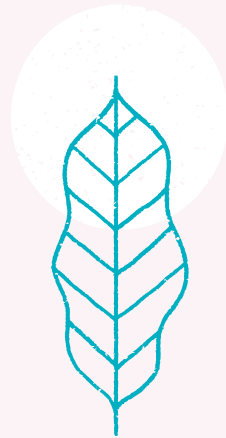
Técnico 3: Entonces los atributos fonológicos se refieren a las características sonoras de las palabras. ¿Entendemos todas lo mismo o queda alguna duda?

> Paso 1 / Recomendaciones



- Es importante que todo el equipo que aplique el instrumento se reúna y lea en conjunto y en voz alta la rúbrica.
- A veces nos resulta difícil admitir que no entendemos algo. Lo que nos lleva a afirmar que comprendemos cuando, en realidad, no hemos captado completamente el concepto. Por esto, es importante que la persona responsable de guiar el taller indague en las respuestas, preguntando: “¿qué quiere decir esto?”, y espere que voluntariamente alguien responda. Asimismo, puede preguntar: “¿qué características deberíamos observar en el párvulo(a) para situarlo en este nivel de progreso?”. Esta última interrogante proporciona una comprensión más clara de lo que realmente se ha entendido.
- Hay que recordar que esta instancia no es una evaluación para mostrar quién sabe más o menos. Es un momento de trabajo colaborativo. Por lo que todas y todos debemos comprender lo mejor posible.
- Cuando se termine de discutir un concepto, es importante chequear que todos hayan entendido el consenso logrado.

> Paso 2.



Aplicación conjunta de la rúbrica usando el mismo ejemplo

En el Paso 2, pondremos en acción nuestra comprensión. Una vez finalizada la discusión, acordados y comprendidos los conceptos clave, como equipo nos reuniremos para aplicar la rúbrica en, al menos, un registro de observación que describa lo que el párvulo(a) hizo durante el periodo de observación pedagógica.

Todo el equipo debe trabajar con el mismo registro, de modo que una vez aplicada la rúbrica de manera individual, se pueda cotejar lo que cada persona puso y se discutan las diferencias llegando a un acuerdo.

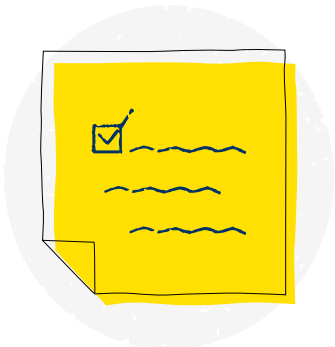
- > **Actividad:** leer en conjunto el siguiente ejemplo, centrando su atención especialmente en las acciones que realiza el equipo.



> Paso 2 / Ejemplo

Luego de haber logrado una comprensión en conjunto de la rúbrica, el equipo planificó hacer un simulacro de observación y registro al día siguiente y fijaron una nueva reunión para el viernes. Cuando se juntaron nuevamente, cada equipo tenía un registro de observación de un niño o niña. Decidieron tomar uno al azar, le sacaron una foto con su celular y cada una analizó de manera individual el registro y aplicó el instrumento.

El registro que analizaron fue el siguiente:



En el prekínder B, se realiza una actividad grupal. La Educadora dice un sonido y los niños y niñas deben ir rápidamente a un lugar/objeto que comience con ese sonido. Educadora: Ahora voy a decir laaaa /S/. Fernando se acerca a una "cesta". Educadora: ¿Qué cosa empieza con /S/, Fernando? F: El cesto, tía. E: Ahora voy a decir el sonido con el que debe terminar la palabra... /L/. Muchas niñas y niños no saben muy bien dónde correr y terminan por quedarse en el mismo sitio. Fernando toma una pelota. E: ¿La pelota termina con /L/? F: No, es fútbol.

En la misma actividad, Fernando ha tomado dos bloques y dice: Fút - bol, fút - bol. La E. se acerca y le dice: ¿conoces otras palabras que terminen con esa sílaba? Fernando: mmmm... ¡básquetbol! E: ¡Excelente! ¿Y si ahora jugamos con esta palabra? Yo te voy a decir una oración donde está la palabra "básquetbol", y tú me vas a decir las palabras que forman la oración. "Fernando juega al básquetbol". F: (aplaudiendo para marcar cada palabra) Fernando (un aplauso), juega (otro aplauso), "albásquetbol" (otra palabra). E: ¡Muy bien, Fernando! Se nota que te gustan las palabras y los sonidos. Con ellas puedes comunicar y expresar tooodas las ideas que se te ocurran.

Una vez que todo el equipo aplicó la rúbrica, fueron diciendo en voz alta los niveles seleccionados, argumentando por qué algunas habían puesto a Fernando en el nivel Desarrollando y las demás, en Consolidando:



Educadora 4: Yo conozco muy bien a Fernando, porque está en mi curso. Es un niño muy capaz, así que por eso yo lo puse más en Desarrollando que en Consolidando.

Técnico 5: Yo no lo conozco, porque ni siquiera salimos al patio al mismo tiempo, pero lo puse en Consolidando, porque acá dice que indica palabras que inician y terminan con la misma sílaba.

Educadora 1: ¿Puedes explicarnos en qué parte de la evidencia se observa que Fernando indica palabras que inician y terminan con la misma sílaba?

Técnico 5: (mira su teléfono para ver la foto del registro y a la vez busca en la rúbrica). Dice que básquetbol termina igual que fútbol.

Educadora 1: Es cierto, pero eso solo da cuenta de palabras que finalizan con la misma sílaba. No tenemos evidencia de que pueda hacer lo mismo con sílabas iniciales.

Técnico 5: ¡Tienes razón! ¿Y eso basta para pasarlo a Desarrollando?

Técnico 6: Miremos el resto del nivel Consolidando y veamos lo que decía el registro.

Educadora 1: Como ya descartamos que sea Consolidando, porque no identifica iniciales y finales, mejor pasemos al siguiente nivel.



Educadora 2: Ok. Entonces, si verbaliza palabras que terminan con la misma sílaba... ¿qué viene?

Técnico 3: Que diga el sonido inicial y final de una palabra. Yo creo que sí, pero lo hace al revés, le dicen un sonido y dice una palabra y también lo hace con el sonido final.

Educadora 4: De todas maneras que sí lo hace, si puede hacer eso...

Educadora 5: También hace lo de las sílabas.

Educadora 1: Es verdad, de hecho lo hace solito cuando dice “fút - bol”

Educadora 4: En síntesis, considerando todo lo que han dicho, en este registro sí se observa que Fernando logra indicar palabras que terminan con la misma sílaba –fútbol y básquetbol–; identifica un sonido inicial –cesto– y final –fútbol–, y dice las palabras de una oración.

Técnico 4: ¡Pero dice “albásquetbol” como una sola palabra!

Educadora 3: Es cierto, como no identifica las palabras en una oración compleja, aplicamos el criterio de que es simple, porque las palabras que identifica son sustantivos y verbos. Dejamos fuera la preposición “a”.

Educadora 4: Entonces, según este registro, Fernando estaría en el nivel Desarrollando. ¿Estamos de acuerdo?

Todas: ¡Sí!

> Paso 2 / Recomendaciones



- Es importante que todo el equipo se reúna para aplicar el Paso 2, facilitando el diálogo.
- Es crucial que todos participen activamente. Si solo unos pocos lideran la conversación y otros simplemente asienten, podrían pasarse por alto errores o dudas importantes. Se debe fomentar un ambiente de confianza donde todos puedan compartir cómo están aplicando las rúbricas, y así poder ajustarse como equipo.
- Es esencial recordar que esta es una oportunidad de colaboración, para que comprendamos lo mismo al momento de aplicar la rúbrica.
- Pasar por cada miembro del equipo, corroborando que se ha comprendido el nivel, la razón por la que la evidencia queda en este nivel y la manera de aplicar la rúbrica.

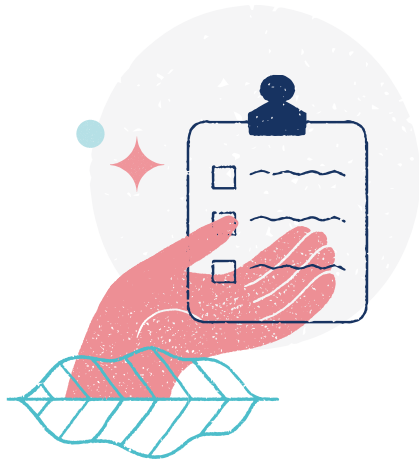


Manos a la obra: calibración



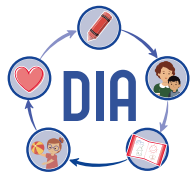
> Proceso de calibración en el uso de una rúbrica

Una vez que se ha decidido qué rúbricas se aplicarán, quiénes y cómo lo harán, es tiempo de **calibrar**. Para ello, se comenzará por una de las rúbricas. Se tomarán registros de lo que ocurre en el aula con respecto al Objetivo de Aprendizaje seleccionado, ya que con estos registros se podrá realizar el ejercicio de calibración.



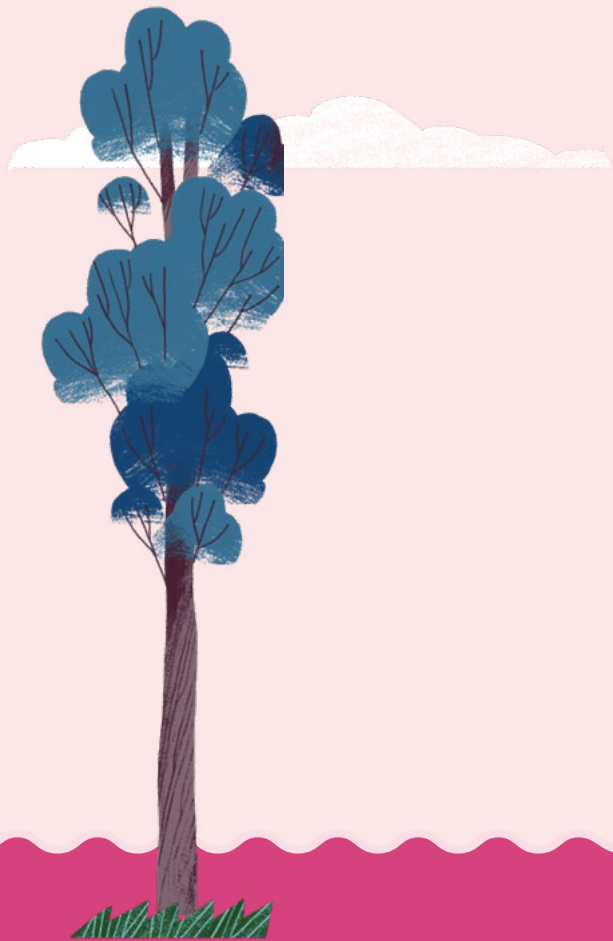
A continuación, se invita a los equipos a:

1. Organizar quiénes participarán, qué rúbrica trabajarán, dónde y en qué momento se reunirán.
2. Trabajar con la rúbrica y con los ejemplos de registros para la rúbrica (basta con uno).
3. Leer la rúbrica en voz alta y en conjunto, deteniéndose para discutir y/o aclarar conceptos, tomando notas de los consensos o de la forma en que todos y todas comprenderán un concepto o idea.
4. Aplicar la rúbrica individualmente al registro colectivo.
5. Discutir su evaluación con evidencias del o los registros y la rúbrica.
6. Llegar a un consenso en cuanto al nivel que se le asignará según el registro observado.



Gracias por participar en este taller.
¡Les deseamos mucho éxito en su implementación!





[agenciaeducacion.cl](https://www.agenciaeducacion.cl)

